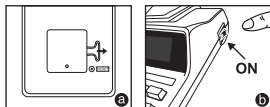


Table des matières

Avant de commencer	P.16
Maintenance générale	P.16
Bouton de sélection de la virgule décimale	P.17
Bouton d'arrondi	P.17
Bouton du comptage d'éléments	P.17
Bouton Grand Total / Définition du taux de taxe	P.18
Sélecteur d'impression	P.18
Importantes fonctions à mémoriser	P.19
Fonctions de calcul de ventes	P.19
Fonction de conversion de devise	P.20
Fonctions de calcul de taxe	P.20
Fonction de rendu de la monnaie	P.21
Sauvegarde Automatique de puissance	P.21
Dépassement de capacité	P.21
Caractéristiques	P.21
Remplacement du ruban d'encre	P.22
Insertion du papier d'impression	P.22
Batterie de secours	P.23
Exemple de calcul	P.40-46

Avant de commencer

- 1) Retirez le ruban isolant à l'arrière de la calculatrice et appuyez sur la touche [RESET] avant la première utilisation. (Figure a)
- 2) Met la calculatrice sous tension. (Figure b)



Maintenance générale

- Évitez d'utiliser ou de laisser la calculatrice en plein soleil. Les zones soumises à de rapides changements de température, à une forte humidité, de la poussière et de la saleté doivent être évitées.
- Utilisez un chiffon doux pour nettoyer le boîtier de l'unité. N'utilisez pas d'eau ou de détergents.
- Activez l'imprimante uniquement lorsqu'un rouleau de papier est chargé.
- Évitez d'utiliser la calculatrice en présence de limailles de fer, car cela pourrait compromettre le fonctionnement des circuits électriques de la calculatrice.
- Ne placez rien au-dessus de l'appareil, notamment au-dessus du mécanisme de l'imprimante.
- Éteignez la calculatrice avant de retirer le cordon d'alimentation de la prise de courant.
- Retirez la fiche principale de la prise murale si vous souhaitez couper l'alimentation principale ou en cas de défaillance électrique (par exemple présence de fumée), débranchez immédiatement la fiche de la prise électrique.
- La prise secteur doit se situer près de l'équipement et être facilement accessible.
- Dans un environnement électrostatique, l'échantillon pourrait présenter des dysfonctionnements et imposer sa réinitialisation par l'utilisateur.

Bouton de sélection de la virgule décimale



: Sert à désigner la position de la virgule décimale (0 2 3 4 6) pour les résultats calculés.



+ (Mode ajout) : Les fonctions d'addition et de soustractions sont effectuées avec un réglage automatique à deux positions décimales. Cela est pratique pour les calculs de devises.



F (virgule décimale flottante) : Tous les nombres effectifs jusqu'à 12 chiffres (MP1211-LTSC-es) ou 14 chiffres (MP1411-LTSC-es) sont imprimés ou affichés.

Bouton d'arrondi

ROUNDING



: Utilisé pour les arrondis par excès [\uparrow], les arrondis au plus près [5/4], ou les arrondis par défaut [\downarrow] aux chiffres décimaux présélectionnés dans le résultat.

Bouton du comptage d'éléments

ITEM



: À la position « n+ » ou « n+/- », la calculatrice compte et imprime le nombre d'éléments de calcul jusqu'à 999.

< COMPTAGE ÉLÉMENTS >

Lorsque le bouton « ITEM » est réglé sur « n+ », la calculatrice compte le nombre de pressions sur les touches $\boxed{+}$ et $\boxed{-}$.

Lorsque le bouton est réglé sur « n+/- », la calculatrice compte le nombre de pressions sur la touche $\boxed{+}$ et soustrait du nombre total de pressions sur la touche $\boxed{-}$.

< COMPTAGE ÉLÉMENTS MÉMOIRE >

Lorsque le bouton « ITEM » est réglé sur « n+ », la calculatrice compte le nombre de pressions sur les touches $\boxed{M+}$ et $\boxed{M-}$.

Lorsque le bouton est réglé sur « n+/- », la calculatrice compte le nombre de pressions sur la touche $\boxed{M+}$ et soustrait du nombre total de pressions sur la touche $\boxed{M-}$.

< IMPRESSION COMPTAGE ÉLÉMENTS >

Lorsque le bouton PRINT est réglé sur « ON », et que le bouton « ITEM » est réglé sur la position « n+ » ou « n+/- », le nombre d'éléments enregistrés par le compteur peut imprimer jusqu'à trois chiffres à gauche du papier en appuyant sur la touche $\boxed{\#}$ ou $\boxed{\times}$ pour le nombre d'éléments et sur la touche $\boxed{M\text{X}}$ ou $\boxed{M\text{O}}$ pour le nombre d'éléments en mémoire.

Bouton Grand Total / Définition du taux de taxe

GRAND TOTAL



/ **GT** : Lorsque les calculs sont effectués avec le bouton GT (Total général) réglé sur « ON », les calculs sont cumulés dans la mémoire de total général. À chaque pression sur le bouton **GT**, le nombre du sous-total est imprimé avec les symboles **GT/** $\bar{\text{GT}}$. Lors d'une pression sur le bouton **GT**, le total général intermédiaire est imprimé avec les symboles **G** \diamond / $\bar{\text{G}}$ \diamond . Appuyez plusieurs fois sur **GT** pour obtenir le total général suivi des symboles **G** \star / $\bar{\text{G}}$ \star .

TAX RATE SET



: Réglez le bouton sur « TAX RATE SET » pour définir ou rappeler le taux de TAXE.

Sélecteur d'impression

PRINT OFF



: Les entrées et les résultats apparaissent sur l'affichage, mais ne sont pas imprimés.

PRINT ON



: Les entrées et les résultats apparaissent sur l'affichage et sont imprimés.

Importantes fonctions à mémoriser

- M±** **Touche Mémoire plus Égal** : Sert à obtenir un résultat de calcul et à ajouter le résultat automatiquement à la mémoire. Cette touche sert également à ajouter un nombre à la mémoire.
- M-** **Touche Mémoire moins Égal** : Sert à obtenir un résultat de calcul et soustraire le résultat automatiquement de la mémoire. Cette touche sert également à soustraire un nombre de la mémoire.
- M◇** **Touche Sous-total de la mémoire** : Sert à obtenir un résultat intermédiaire du calcul de la mémoire. Cette touche ne supprime pas le contenu de la mémoire.
- M*** **Touche Total en mémoire et Purge de la mémoire** : Sert à obtenir le total du contenu de la mémoire. Cette touche supprime le contenu de la mémoire en même temps.
- CE/C** **Touche de suppression d'entrée et de suppression** : Appuyez une fois pour supprimer la dernière valeur entrée. Appuyez de nouveau pour supprimer toutes les valeurs entrées à l'exception de la mémoire. Cette touche sert également à supprimer l'erreur de dépassement de capacité.
- =** **Touche Égal** : Utilisée pour obtenir des résultats de multiplication et de division.
- #** **Touche de Non-ajout / Sous-total** : Sert à imprimer des informations n'ayant aucune incidence sur le calcul, par exemple des dates et des numéros de série. Le nombre est imprimé du côté gauche du papier. Elle sert également à obtenir des résultats intermédiaires.
- X** **Touche Total** : Sert à obtenir des résultats d'addition et de soustraction.

Fonctions de calcul de ventes

- COST** **SELL** **MARGIN** : Sert à calculer le coût, le prix de vente et la marge de profit. Entrez la valeur de 2 éléments pour obtenir l'élément de valeur d'équilibre (par exemple, entrez la valeur du coût et le prix de vente pour obtenir la marge de profit %.)

Fonction de conversion de devises

CE/C **RATE SET** **C1** or **C2** : Appuyez sur **CE/C** **RATE SET** et maintenez cette touche enfoncée pendant 1 seconde, puis entrez le taux de conversion de la devise et appuyez sur **C1** ou **C2** pour enregistrer le taux.

CE/C **C1** or **C2** : Appuyez sur **CE/C** **C1** ou sur **C2** pour rappeler le taux de conversion enregistré.

LOCAL : Appuyez sur **LOCAL** pour convertir la valeur de devise affichée de **C1** ou **C2** à **LOCAL**.

C1 or **C2** : Appuyez sur **C1** ou sur **C2** pour convertir la valeur affichée de **LOCAL** à **C1** ou **C2**.

*1 Spécification du nombre de positions décimales pour les montants de devises locales intermédiaires. Lors d'une conversion d'une devise nationale à une autre, la calculatrice convertit de manière interne la devise d'origine en devise locale. Ce résultat de conversion est le « montant de devise locale intermédiaire ». Ensuite, le montant de la devise locale intermédiaire est converti en devise cible. Le déroulement des étapes de conversion apparaît sur l'impression. Pour un tel calcul, vous devez utiliser la procédure suivante pour spécifier le nombre de positions décimales pour le montant de devise locale intermédiaire. Vous pouvez spécifier de 0 (*2) à 9 positions décimales, pour une virgule décimale flottante (F). Le montant de la devise locale intermédiaire est arrondi au nombre de positions décimales que vous spécifiez.

*2 0 est affiché lorsque F (virgule flottante) est réglé au nombre de positions décimales. F est la valeur par défaut initiale.

- Pour les taux égaux ou supérieurs à 1, vous pouvez entrer jusqu'à six chiffres. Pour les taux inférieurs à 1, vous pouvez entrer jusqu'à 8 chiffres, 0 inclus pour le chiffre entier et les zéros en tête (bien que seuls six chiffres significatifs, comptés à partir de la gauche en commençant par le premier chiffre différent de zéro, peuvent être spécifiés).

Fonction de calcul de taxe


TAX + **Touche Ajout de taxe** : Sert à ajouter le montant de la taxe à la valeur affichée.

TAX - **Touche Déduction de taxe** : Sert à déduire le montant de la taxe de la valeur affichée.

Fonction de rendu de la monnaie


CHANGE : Sert à calculer le rendu de la monnaie, elle effectue un calcul précis et rapide de la monnaie.

Sauvegarde automatique puissance

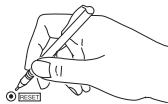
Lorsque l'appareil est réglé sur "ON" et la calculatrice n'est pas utilisée pendant env. 7 minutes. La calculatrice se met à économie d'énergie mdoel automatiquement à l'orange LED-up. Appuyez sur  de la calculatrice pour revenir au mode de calcul normale.

Dépassement de capacité

Dans les cas suivants, le symbole « E » s'affiche, une • ERR • est imprimée, le clavier est électroniquement verrouillé, et toute autre opération est impossible .

Appuyez sur  pour supprimer l'erreur liée au dépassement de capacité. La fonction de dépassement se produit lorsque :

1. Le résultat ou le contenu de la mémoire compte plus de 12 chiffres (MP1211-LTSC-es) ou 14 chiffres (MP1411-LTSC-es) à gauche de la virgule décimale.
 2. Division par « 0 ».
 3. La vitesse d'opération séquentielle est plus rapide que la vitesse de traitement du calcul. (dépassement de la capacité du registre du tampon)
- L'interférence électromagnétique ou la décharge électrostatique peut entraîner le dysfonctionnement de l'affichage, ou la perte ou la modification de la mémoire, du taux de devise ou du taux de taxe. Dans ce cas, utilisez la pointe d'un stylo bille (ou d'un objet pointu similaire) pour appuyer sur le bouton [RESET] à l'arrière de la calculatrice. Après réinitialisation, n'oubliez pas de redéfinir le taux de devise et le taux de taxe.



Caractéristiques

Source d'alimentation : 100 - 240 V CA, 50/60Hz

Température de fonctionnement : 0°C à 40°C

Capacité de calcul : 12 chiffres maximum (MP1211-LTSC-es) /

14 chiffres maximum (MP1411-LTSC-es)

Dimension : 334 mm (Largeur) x 219 mm (Longueur) x 74,5 mm (Hauteur)

Poids : 1,4 kg

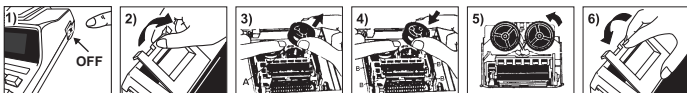
(Les caractéristiques peuvent être modifiées sans préavis)

Remplacement du ruban d'encre


Remarque : Mettez l'interrupteur sur arrêt. (Figure 1)

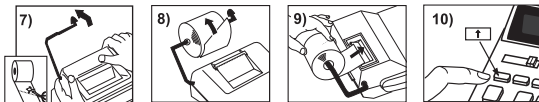
- 1) Soulevez le volet à l'arrière du capot de l'imprimante, puis retirez le capot. (Figure 2)
- 2) Tout en pinçant le verrou du ruban (A) dans la direction de la flèche, soulevez les bobines du ruban hors des axes. Jetez l'ancien ruban et les bobines. (Figure 3)
- 3) Séparez les bobines du nouveau ruban entre la bande et la tête de l'imprimante. Introduisez-le autour des quatre positions du guide-ruban (B) et placez les bobines sur les axes. (Figure 4)
- 4) Une fois les bobines du ruban en place, libérez les verrous du ruban. Si nécessaire, faites tourner les bobines jusqu'à ce que les taquets en bas de la bobine se positionnent dans les trous du porte-bobine. (Figure 5)
- 5) Faites tourner l'une des bobines pour bien tendre le ruban, en vous assurant que le ruban est positionné autour des quatre guide-ruban. Remettez en place le capot de l'imprimante. (Figure 6)

IMPORTANT : Utilisez toujours le même type de bobine de ruban.



Insertion du papier d'impression

- 1) Soulevez le porte-rouleau (Figure 7).
 - Lors de l'insertion du papier, coupez le bord du papier comme indiqué.
- 2) Placez le nouveau rouleau de papier sur le porte-rouleau. Le bord du papier doit être positionné de la manière indiquée (Figure 8).
- 3) Insérez le papier dans la fente située en haut de l'appareil comme indiqué (Figure 9).
- 4) Mettez l'interrupteur sur marche. Appuyez sur la touche d'avance du papier  pour faire avancer le papier (Figure 10).
 - Rouleau de papier adéquat – Largeur : 57 mm
Diamètre : max. 86 mm
 - Papier : papier standard 45 g / 1000 feuilles / 788 x 1091 mm



Batterie de secours

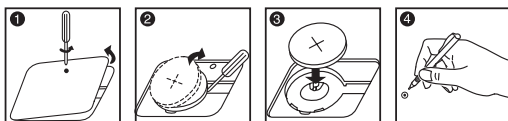
La batterie de secours de la mémoire conserve les paramètres de taux de devise et de taux de taxe, même si l'alimentation est coupée ou si le cordon d'alimentation est débranché.

Batterie : 1 batterie au Lithium (Type : CR2032)

Autonomie de la batterie : Durée d'alimentation de secours 3 yr.

ATTENTION : Risque d'explosion si la batterie est remplacée par un type incorrect. Mettez au rebut les batteries usagées conformément aux instructions.

Mettez au rebut les batteries conformément à la réglementation locale. Ne jetez pas aux ordures ménagères.



Après remplacement de la batterie de secours, appuyez sur le bouton [RESET] ; après réinitialisation, n'oubliez pas de redéfinir le taux de devise et le taux de taxe.

Union européenne (et Espace économique européen) uniquement.

Ces symboles indiquent que ce produit ne doit pas être mis au rebut avec les ordures ménagères, comme le spécifient la Directive européenne DEEE (2002/96/EC), la Directive européenne relative à l'élimination des piles et des accumulateurs usagés (2006/66/EC) et les lois en vigueur dans votre pays, appliquant ces directives.

Ce produit doit être confié à un point de collecte désigné, par exemple, chaque fois que vous achetez un produit similaire neuf, ou à un point de collecte agréé pour le recyclage équipements électriques ou électroniques (EEE) et des piles et accumulateurs. Le traitement inapproprié de ce type de déchet risque d'avoir des répercussions sur l'environnement et la santé humaine, du fait de la présence de substances potentiellement dangereuses généralement associées aux équipements électriques ou électroniques.

Votre coopération envers la mise au rebut correcte de ce produit contribuera à l'utilisation efficace des ressources naturelles.

Pour de plus amples informations sur le recyclage de ce produit, veuillez contacter vos services municipaux, votre éco-organisme ou les autorités locales. Vous pouvez également vous rendre sur le site www.canon-europe.com/environment.

(Espace économique européen : Norvège, Islande et Liechtenstein)

